



ΣΥΝΟΨΗ ΟΔΗΓΙΩΝ 2021-22



ΕΘΝΙΚΟΣ ΟΡΓΑΝΙΣΜΟΣ
ΔΗΜΟΣΙΑΣ ΥΓΕΙΑΣ

COVID-19: ΜΕΤΡΑ ΠΡΟΛΗΨΗΣ ΚΑΙ ΑΝΤΙΜΕΤΩΠΙΣΗΣ ΣΤΙΣ ΣΧΟΛΙΚΕΣ ΜΟΝΑΔΕΣ

A. Μέτρα προστασίας και πρόληψης διασποράς του ιού SARS- CoV-2 στις σχολικές μονάδες

Σκοπός των παρακάτω οδηγιών είναι η ενημέρωση της εκπαιδευτικής κοινότητας της **πρωτοβάθμιας και δευτεροβάθμιας εκπαίδευσης της χώρας** (και μέσω αυτών και των μαθητών και των οικογενειών τους) σχετικά με την λειτουργία των σχολείων από τον Σεπτέμβριο του 2021, τη λοίμωξη COVID-19, τα μέτρα πρόληψης της διασποράς του ιού, τις απαραίτητες ενέργειες σε περίπτωση εμφάνισης περιστατικού ύποπτου για λοίμωξη COVID-19 και γενικά την ασφαλή λειτουργία των σχολείων. Οι οδηγίες αφορούν επίσης τη λειτουργία των **σχολικών μονάδων Ειδικής Αγωγής και Εκπαίδευσης**.

Η **συνέχιση της λειτουργίας των σχολείων κατά τη διάρκεια της πανδημίας –που αναμένεται ότι θα συνεχιστεί κατά τους επόμενους μήνες– είναι εξαιρετικά σημαντική και αποτελεί προτεραιότητα για τον περιορισμό των δυσμενών επιπτώσεων της πανδημίας στη σωματική και ψυχική υγεία, στην κοινωνική και ακαδημαϊκή εξέλιξη των παιδιών καθώς και την άμβλυση των ανισοτήτων.**

Η παρουσία των παιδιών στο σχολείο, είναι απαραίτητη και δεν μπορεί να αντικατασταθεί με την αποκλειστική εξ αποστάσεως ηλεκτρονική διδασκαλία. Η παρουσία στο σχολείο είναι σημαντική για την εκπαιδευτική διαδικασία, την απόκτηση νέων γνώσεων και την ανάπτυξη δεξιοτήτων. Επιπλέον, οι δημιουργικές σχέσεις με τους συμμαθητές και τους διδάσκοντες, η συμμετοχή στο παιχνίδι και τις αθλητικές δραστηριότητες έχουν μεγάλη σημασία για την κοινωνική και συναισθηματική ολοκλήρωση των παιδιών και των εφήβων, τη σωματική και ψυχική

τους υγεία. Η πλήρης λειτουργία του σχολείου είναι σημαντική και για τους εργαζόμενους γονείς που έτσι έχουν τη δυνατότητα να συμμετέχουν στην παραγωγική διαδικασία.

Η έναρξη της σχολικής χρονιάς γίνεται με **πλήρη λειτουργία των σχολείων**. Ωστόσο, άλλες μορφές λειτουργίας (π.χ. εξ αποστάσεως διαδικτυακή διδασκαλία) μπορεί να απαιτηθούν εάν τα επιδημιολογικά δεδομένα μεταβληθούν –είτε στο σύνολο της χώρας είτε σε επιμέρους πιο επιβαρυνμένες περιοχές– και θα πρέπει να υπάρχει ετοιμότητα για αυτό.

Η θεμελιώδους σημασίας επιστροφή των παιδιών στα σχολεία και η διασφάλιση της δια ζώσης εκπαιδευτικής διαδικασίας, προϋποθέτει το συνδυασμό προληπτικών μέτρων για την ασφάλει **λειτουργία** των σχολείων και την πρόληψη κατά το δυνατόν της διασποράς του ιού στον χώρο των σχολείων. Εξαιρετικά σημαντικό είναι επίσης, στη περίπτωση που υπάρξουν κρούσματα σε μια σχολική μονάδα, να περιχαρακωθεί η διασπορά ώστε να μειωθεί ο αριθμός δευτερογενών κρουσμάτων ιδιαίτερα σε άτομα που ανήκουν σε ευάλωτες ομάδες του πληθυσμού.

Η ασφαλής λειτουργία των σχολείων βασίζεται στη **συστηματική εφαρμογή πολλαπλών μέτρων προφύλαξης που λειτουργούν ως σύνολο:**

- Διασφάλιση **υψηλής εμβολιαστικής κάλυψης** των εκπαιδευτικών και των μελών του λοιπού προσωπικού καθώς και των παιδιών που ανήκουν στην ηλικιακή ομάδα για την οποία συστήνεται ο εμβολιασμός. Ο εμβολιασμός αποτελεί το πιο σημαντικό μέτρο Δημόσιας Υγείας για τον έλεγχο της πανδημίας COVID-19 και τον περιορισμό της διασποράς του ιού SARS-CoV-2.
- Συστηματική διενέργεια προληπτικών αυτοδιαγνωστικών ελέγχων σε μαθητές και εργαστηριακών διαγνωστικών ελέγχων σε μέλη του προσωπικού, που δεν έχουν εμβολιαστεί ή ολοκληρώσει τον εμβολιασμό τους και δεν έχουν ιστορικό νόσου του τελευταίου εξαμήνου, για την έγκαιρη αναγνώριση ασυμπτωματικού ατόμου
- Συστηματική διερεύνηση, με διαγνωστικούς ελέγχους, των ατόμων που αποτελούν στενές επαφές επιβεβαιωμένου κρούσματος στη σχολική μονάδα
- Προσπάθεια για τήρηση αποστάσεων μεταξύ μαθητών και μαθητών-εκπαιδευτικών, όσο είναι εφικτό, σε συνδυασμό με τη λειτουργία του σχολείου σε σταθερές ομάδες παιδιών οι οποίες συστηματικά δεν έρχονται σε επαφή μεταξύ τους
- Σωστή χρήση κατάλληλης προστατευτικής μάσκας (υφασμάτινης με κατάλληλες προδιαγραφές ή απλής χειρουργικής) τόσο από εκπαιδευτικούς όσο και από μαθητές, με μέριμνα για τη σχετική εκπαίδευση (με ελάχιστες εξαιρέσεις – βλ. Παράρτημα II)

- Συχνή και ορθή εφαρμογή υγιεινής των χεριών (πλύσιμο με σαπούνι και νερό ή/και εφαρμογή αντισηπτικού χεριών)
- Καλός αερισμός των αιθουσών και όλων των κλειστών χώρων, καθαριότητα χώρων και τακτική εφαρμογή απολυμαντικού σε επιφάνειες
- Αποφυγή μεγάλων συναθροίσεων μαθητών
- Όσο είναι δυνατόν, επίσκεψη στο σχολείο άλλων ατόμων μόνον εφόσον αυτά είναι πλήρως εμβολιασμένα ή έχουν ιστορικό νόσησης COVID-19 εντός του τελευταίου 6μήνου ή έχουν πρόσφατο αρνητικό τεστ για COVID-19
- Αποχή από το σχολείο όσων εκδηλώνουν πυρετό ή/και άλλα συμπτώματα συμβατά με COVID-19, προστασία μαθητών και εκπαιδευτικών που ανήκουν σε ευάλωτες ομάδες.

1. Συστηματική και ορθή χρήση μάσκας

Η χρήση μάσκας προτείνεται από τους διεθνείς και ευρωπαϊκούς φορείς Δημόσιας Υγείας ως μέρος ενός συνόλου μέτρων δημόσιας υγείας, όπως η τήρηση κοινωνικών αποστάσεων, η υγιεινή των χεριών, η αναπνευστική υγιεινή και ο επαρκής φυσικός αερισμός των κλειστών χώρων, για την πρόληψη και τον έλεγχο της μετάδοσης συγκεκριμένων αναπνευστικών ιών συμπεριλαμβανομένων των ιών SARS-CoV-2 και γρίπης.

Δεδομένου ότι ο ιός μεταδίδεται μέσω σταγονιδίων που παράγονται από άτομο που έχει μολυνθεί είτε εμφανίζει συμπτώματα είτε όχι, η χρήση της μάσκας προστατεύει το άτομο που τη φορά αλλά ακόμη περισσότερο τους άλλους, αφού αποτελεί φυσικό φραγμό των σταγονιδίων αυτών με διττό ρόλο: αφενός τη μείωση της εκπομπής σταγονιδίων, (από συμπτωματικά άτομα αλλά και από ασυμπτωματικούς ή προσυμπτωματικούς φορείς που αγνοούν τη μολυσματικότητά τους), αφετέρου τη μείωση της πρόσληψης και εισπνοής σταγονιδίων, από αυτόν που τη φορά.

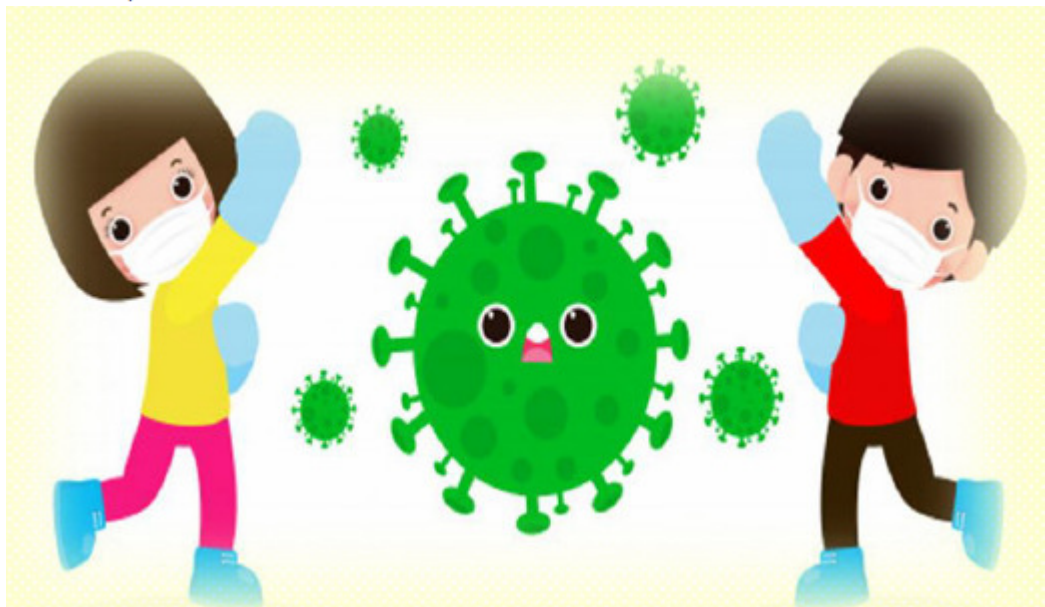
Η ευρεία χρήση της μάσκας συμβάλλει σημαντικά στον περιορισμό της μετάδοσης της λοίμωξης και κατά συνέπεια στη διατήρηση της κοινωνικής δραστηριότητας και τη συνέχιση της εκπαιδευτικής διαδικασίας.

Η σωστή χρήση μάσκας έχει αποδειχθεί ότι είναι **ασφαλής** και μπορεί να προστατεύσει αποτελεσματικά από τη μετάδοση της λοίμωξης. Για τους λόγους αυτούς πολλοί διεθνείς οργανισμοί συστήνουν την καθολική χρήση μάσκας στην κοινότητα αλλά και στο σχολείο. Με την καθολική χρήση της μάσκας στο σχολείο προστατεύονται όχι μόνο τα ίδια τα παιδιά αλλά και οι ενήλικοι της οικογένειας και ιδιαίτερα τα άτομα αυξημένου κινδύνου, όπως οι ηλικιωμένοι και άτομα με υποκείμενα χρόνια νοσήματα.



Παρά την ευρεία εφαρμογή του εμβολιασμού στους εκπαιδευτικούς και στα μέλη του λοιπού προσωπικού καθώς και στους μαθητές άνω των 12 ετών, είναι σε κάποιο βαθμό αναπόφευκτο τόσο σε σχολικές μονάδες της πρωτοβάθμιας εκπαίδευσης όσο και στις άλλες βαθμίδες εκπαίδευσης, να υπάρχει μικτός πληθυσμός πλήρως εμβολιασμένων και ανεμβολίαστων ενηλίκων και παιδιών. Το γεγονός αυτό σε συνδυασμό με την επικράτηση στελεχών του ιού SARS-CoV-2 που χαρακτηρίζονται από αυξημένη μεταδοτικότητα, καθιστά απαραίτητη την καθολική εφαρμογή μάσκας στο σχολείο, ανεξάρτητα από το ιστορικό εμβολιασμού ή το επίπεδο κυκλοφορίας του ιού στην κοινότητα. Κατά συνέπεια, συνιστάται η χρήση μάσκας στα σχολεία από μαθητές, εκπαιδευτικούς και άλλο προσωπικό τόσο κατά τη διάρκεια των μαθημάτων όσο και στα διαλείμματα καθώς και κατά τη μεταφορά με σχολικό λεωφορείο ή άλλο μεταφορικό μέσο στο οποίο βρίσκονται με άλλα άτομα. Στους εξωτερικούς χώρους είναι ιδιαίτερα σημαντική η χρήση της μάσκας σε περιπτώσεις αδυναμίας τήρησης αποστάσεων και συνθηκών συγχρωτισμού. Χρήση μάσκας δεν πρέπει να γίνεται κατά το μάθημα της γυμναστικής ή όταν τα παιδιά έχουν έντονη σωματική άσκηση, οπότε πρέπει να τηρούνται οι απαραίτητες αποστάσεις. Επίσης, δε θα γίνεται χρήση μάσκας όταν τα παιδιά τρώνε ή πίνουν.

Πρέπει να υπάρχει ιδιαίτερη προσοχή στη σωστή χρήση της μάσκας από τα παιδιά. Η αποτελεσματική εφαρμογή της μάσκας σε διάφορα επίπεδα των εκπαιδευτικών βαθμίδων προϋποθέτει τη συνεκτίμηση των αναπτυξιακών δεξιοτήτων των παιδιών και τη συστηματική εκπαίδευσή τους στις ορθές διαδικασίες εφαρμογής και απόρριψης όπως και την καθοδήγηση και ενεργητική επίβλεψη της συμμόρφωσης σε αυτές.



Ειδικότερα για τα μικρότερα παιδιά, σημειώνεται ότι συνιστάται η χρήση προστατευτικής μάσκας από τα παιδιά άνω των 4 ετών, τόσο κατά τη διάρκεια των μαθημάτων όσο και στα διαλείμματα, μετά από την εξοικείωσή τους με τον τρόπο χρήσης της και με έμφαση στην εκπαιδευτική διαδικασία.

2. Διαλείμματα μάσκας

Με δεδομένη τη σύσταση για επέκταση της χρήσης μάσκας και στα διαλείμματα, γίνεται πιο επιτακτικό να γίνονται **«διαλείμματα μάσκας»**. Ειδικότερα:

Κατά τη διάρκεια της σχολικής ημέρας και σε συνθήκες ηρεμίας των παιδιών στην τάξη και σε χρόνο που οι μαθητές/τριες δεν καλούνται να μιλούν, οι εκπαιδευτικοί μπορούν σε τακτά διαστήματα να δίνουν τη δυνατότητα στα παιδιά για **«διάλειμμα μάσκας»** ώστε να επέρχεται αποφόρτιση των παιδιών και να ενισχύεται η σωστή χρήση της μάσκας. Αυτό μπορεί να γίνεται κατά προτίμηση σε εξωτερικούς χώρους, όταν δεν υπάρχουν συνθήκες συγχρωτισμού, αλλά και μέσα στις αίθουσες διδασκαλίας, όταν διασφαλίζεται επαρκής αερισμός, καθώς και κατά τη διάρκεια οποιασδήποτε άλλης δραστηριότητας του σχολείου, υπό ανάλογες προϋποθέσεις. Σημειώνεται ότι τα «διαλείμματα μάσκας» θα πρέπει να αποφεύγονται σε κλειστούς χώρους όταν δεν έχουν καλό αερισμό.

Ενδεικτικά, μπορεί να δίνεται οδηγία για ολιγόλεπτη προσεκτική αφαίρεση της μάσκας μέσα στην τάξη κατά τη διάρκεια ανάγνωσης κειμένου από εκπαιδευτικό ή ατομικής εργασίας από τους μαθητές/τριες, έχοντας ανοικτά τα παράθυρα όσο είναι δυνατόν.

Περισσότερες πληροφορίες για την ορθή χρήση μάσκας από τα παιδιά και τους ενήλικες περιλαμβάνονται στο Παράρτημα II και στην εγκύκλιο του Υπουργείου Υγείας «Συστάσεις αναφορικά με την χρήση της μάσκας στο πλαίσιο της πανδημίας COVID- 19», ΑΔΑ:Ω5Π7465ΦΥΟ-6ΣΒ, Δ1α/ΓΠ 17917, 22/03/21.

3. Οδηγίες ατομικής υγιεινής

- Τακτικό και επιμελές **πλύσιμο των χεριών** με υγρό σαπούνι και νερό, για τουλάχιστον 20 δευτερόλεπτα όταν είναι εμφανώς λερωμένα, και οπωσδήποτε πριν τη λήψη τροφής και υγρών, μετά την επίσκεψη στην τουαλέτα και μετά από πιθανή επαφή με εκκρίσεις ή άλλα σωματικά υγρά. Θα ακολουθεί προσεκτικό στέγνωμα χεριών με χάρτινες χειροπετσέτες μιας χρήσης και απόρριψή τους στους κάδους απορριμμάτων.
 - Η υγιεινή των χεριών για τουλάχιστον 20 δευτερόλεπτα με **χρήση αλκοολούχου αντισηπτικού διαλύματος**, που θα βρίσκεται κοντά στην είσοδο κάθε αίθουσας διδασκαλίας, θα πρέπει να εφαρμόζεται σε κάθε περίπτωση που αυτό κρίνεται απαραίτητο, κατά προτίμηση υπό την εποπτεία εκπαιδευτικού της τάξης.
 - Σε βήχα ή φτέρνισμα, κάλυψη της μύτης και του στόματος με το μανίκι στο ύψος του αγκώνα ή με χαρτομάντιλο, απόρριψη του χρησιμοποιημένου χαρτομάντιλου στους κάδους απορριμμάτων και επιμελές πλύσιμο των χεριών.
 - Αποφυγή επαφής χεριών με τα μάτια, τη μύτη και το στόμα για τη μείωση του κινδύνου μόλυνσης.
 - Αποφυγή κοινής χρήσης των μολυβιών, των στυλό, των μαρκαδόρων και άλλων προσωπικών αντικειμένων. Το κάθε παιδί θα πρέπει να χρησιμοποιεί μόνο τα δικά του αντικείμενα.
-
- Τα παιδιά δεν πρέπει να πίνουν νερό απευθείας από τη βρύση με το στόμα, καθώς και να χρησιμοποιούν κοινά σκεύη όπως ποτήρια και μπουκάλια. Συστήνεται η χρήση ατομικού μπουκαλιού ή παγουριού από το κάθε παιδί.
 - Για την καλύτερη εκπαίδευση των παιδιών, μπορεί να τοποθετούνται σε διάφορους χώρους του σχολείου αφίσες ή εικόνες με τον ενδεδειγμένο τρόπο εφαρμογής των μέτρων ατομικής υγιεινής.
 - Διασφάλιση επάρκειας ειδών ατομικής υγιεινής (π.χ. σαπούνι, χειροπετσέτες, αντισηπτικό κ.ά.) σε τάξεις και τουαλέτες
 - Δημιουργία και προώθηση ενημερωτικού και εκπαιδευτικού υλικού (πόστερ, video, κ.ά.) για την εξοικείωση των μαθητών σχετικά με τις πρακτικές πλυσίματος των χεριών και αναπνευστικής υγιεινής αλλά και γενικότερα των μέτρων πρόληψης διασποράς του ιού SARS-CoV-2 και άλλων αναπνευστικών ιών.

4. Μη προσέλευση στο σχολείο ατόμων με συμπτώματα ύποπτα για λοίμωξη COVID-19

- Παραμονή κατ' οίκον και αποχή από την παρακολούθηση μαθημάτων ή την εργασία οποιουδήποτε ατόμου εμφανίζει συμπτώματα λοίμωξης αναπνευστικού συστήματος ή πυρετό, ανεξάρτητα από το ιστορικό εμβολιασμού ή προηγηθείσας νόσου COVID-19. Συστήνεται προς τους γονείς ο έλεγχος των παιδιών για ενδεχόμενη εμφάνιση συμπτωμάτων (πιθανώς και με θερμομέτρηση) πριν την αναχώρησή τους από το σπίτι.
- Αποφυγή στενής επαφής, εφόσον αυτό είναι δυνατό, με οποιοδήποτε άτομο εμφανίζει πυρετό ή συμπτώματα λοίμωξης του αναπνευστικού συστήματος, όπως βήχα.
- Ευαισθητοποίηση και εγρήγορση για την πρόωμη αναγνώριση συμπτωμάτων. Σε περίπτωση εμφάνισης συμπτωμάτων συμβατών με λοίμωξη COVID-19 (π.χ. βήχας, πυρετός, δύσπνοια, πονόλαιμος, γαστρεντερικά συμπτώματα, κεφαλαλγία, μυαλγίες) παραμονή στο σπίτι και ενημέρωση των υπευθύνων. Η ένδειξη για διενέργεια εργαστηριακού ελέγχου με ταχεία δοκιμασία ανίχνευσης αντιγόνου (rapid test) ή μοριακή μέθοδο (RT-PCR), θα τίθεται κατά περίπτωση, ανάλογα με την κρίση του θεράποντος ιατρού και τα επιδημιολογικά δεδομένα σε επίπεδο τμήματος, σχολείου ή/και γεωγραφικής περιοχής.
- Κάθε σχολική μονάδα πρέπει να καταγράφει συστηματικά τις αναφορές για συμπτώματα συμβατά με COVID-19 σε παιδιά ή/και μέλη του προσωπικού και να παρακολουθεί την πορεία τους.

B. Αρχές διαχείρισης ύποπτων ή επιβεβαιωμένων περιστατικών λοίμωξης COVID-19 σε σχολικές μονάδες

2. Διενέργεια συστηματικών προληπτικών αυτοδιαγνωστικών και εργαστηριακών διαγνωστικών ελέγχων

- Η διενέργεια αυτοδιαγνωστικού ελέγχου (self-test) είναι υποχρεωτική για τους/τις μαθητές/τριες όλων των σχολικών μονάδων Πρωτοβάθμιας και Δευτεροβάθμιας Εκπαίδευσης. Εξαιρούνται του μέτρου, τα παιδιά που έχουν έχουν παρέλθει >14 ημέρες από την ολοκλήρωση του εμβολιασμού τους (εφόσον ανήκουν στην ηλικιακή ομάδα που συστήνεται ο εμβολιασμός) καθώς και αυτά με ιστορικό νόσησης εντός του τελευταίου 6μήνου.
- Ο υποχρεωτικός αυτοδιαγνωστικός έλεγχος διενεργείται δύο φορές ανά σχολική εβδομάδα, σύμφωνα με τις τρέχουσες αναλυτικές οδηγίες που αποτυπώνονται στο σχετικό ΦΕΚ: 4187/Β/10.9.2021. Συστήνεται ο έλεγχος να διενεργείται κατά προτίμηση όσο το δυνατό πιο κοντά χρονικά προ της προσέλευσης στη σχολική μονάδα, και έως είκοσι τέσσερις (24) ώρες πριν από την προσέλευση.
- Οι εκπαιδευτικοί και τα μέλη του προσωπικού που δεν έχουν λάβει καμία δόση εμβολίου ή δεν έχουν ολοκληρώσει το πρόγραμμα εμβολιασμού τους έναντι COVID-19, καθώς και όσοι δεν έχουν ιστορικό νόσησης εντός του τελευταίου 6μήνου, θα πρέπει να υποβάλλονται σε υποχρεωτικό εργαστηριακό διαγνωστικό έλεγχο (ταχεία δοκιμασία ανίχνευσης αντιγόνου, rapid test, ή μοριακό έλεγχο, PCR) δύο φορές ανά σχολική εβδομάδα και να προσκομίζουν αρνητικό αποτέλεσμα προ της ανάληψης των καθηκόντων τους στη σχολική μονάδα. Ο έλεγχος διενεργείται έως 48 ώρες πριν από την προσέλευση στη σχολική μονάδα σύμφωνα με τις αναλυτικές οδηγίες για τη διαδικασία, που περιλαμβάνονται στο σχετικό ΦΕΚ: 4187/Β/10.9.2021.
- Μαθητής ή μέλος του προσωπικού που είναι εργαστηριακά επιβεβαιωμένο περιστατικό COVID-19, **επιστρέφει στη σχολική μονάδα μετά την παρέλευση 10 ημερών** από την έναρξη των συμπτωμάτων ΚΑΙ εφόσον έχουν παρέλθει τρία 24ωρα από την πλήρη υποχώρηση του πυρετού (χωρίς τη λήψη αντιπυρετικών) ΚΑΙ τη βελτίωση των άλλων συμπτωμάτων (σε περίπτωση ασθενών με πολύ σοβαρή νόσο ή ανοσοκαταστολή μπορεί το απαιτούμενο διάστημα από την έναρξη των συμπτωμάτων να φθάσει τις 20 ημέρες, σύμφωνα με την γνώμη του θεράποντος ιατρού) και **εξαιρείται της υποχρέωσης του συστηματικού προληπτικού αυτοδιαγνωστικού ελέγχου εάν πρόκειται για μαθητή ή εργαστηριακού διαγνωστικού ελέγχου εάν πρόκειται για ανεμβολίαστο μέλος του προσωπικού, για διάστημα 6 μηνών από τη διάγνωση. Σημειώνεται ότι σε περίπτωση εκδήλωσης συμπτωμάτων που μπορεί να εμφανιστούν σε νόσο COVID-19, κατά τη διάρκεια του διαστήματος αυτού, θα πρέπει να γίνεται διαγνωστικός εργαστηριακός έλεγχος με ταχύ τεστ ανίχνευσης αντιγόνου (rapid test) ή με μοριακό έλεγχο (PCR) σε δομή υγείας.**

3. Διαχείριση μεμονωμένων περιστατικών COVID-19

3.A) Διαχείριση μαθητή που εκδηλώνει συμπτώματα που μπορεί να εμφανιστούν σε παιδί με λοίμωξη COVID-19

- Εάν ένας μαθητής εκδηλώσει συμπτώματα που μπορεί να εμφανιστούν σε παιδί με λοίμωξη COVID-19 (βλ. Παράρτημα IV), εκτός του χώρου του σχολείου, παραμένει στο σπίτι και ειδοποιείται το σχολείο με ευθύνη των γονέων/κηδεμόνων.
- Εάν ένας μαθητής εμφανίσει συμπτώματα που μπορεί να εμφανιστούν σε παιδί με λοίμωξη COVID-19 (βλ. Παράρτημα IV), όταν βρίσκεται στο σχολείο, γίνονται τα παρακάτω εκ μέρους του Υπευθύνου COVID-19:
 - **Επικοινωνία με την οικογένεια** για παραλαβή του παιδιού
 - Γίνεται ιατρική αξιολόγηση με πρωτοβουλία των γονέων/κηδεμόνων και σε συνεργασία με αυτούς. Εφόσον, σύμφωνα με την αξιολόγηση αυτή, το παιδί χαρακτηριστεί ως ύποπτο **κρούσμα COVID-19** χωρίς να υπάρχει εναλλακτική διάγνωση **πρέπει να γίνει διαγνωστικό τεστ για COVID-19¹. Επισημαίνεται ότι στην περίπτωση αυτή, ΔΕΝ συστήνεται η διενέργεια αυτοδιαγνωστικού ελέγχου (self test).**
 - Εν αναμονή του αποτελέσματος, το παιδί παραμένει σε **απομόνωση κατ' οίκον** (εφόσον κρίνεται από τον ιατρό ότι η κατάστασή του δεν απαιτεί νοσηλεία σε νοσοκομείο), σε καλά αεριζόμενο δωμάτιο, ενώ το σχολείο συνεχίζει κανονικά τη λειτουργία του (<https://eody.gov.gr/neos-koronoios-covid-19-odigies-gia-frontida-yproptoy-kroysmatos-sto-spiti/>).

Εάν η ιατρική αξιολόγηση που έγινε σε συνεργασία με τους γονείς/κηδεμόνες οδηγήσει στο συμπέρασμα ότι δεν προκύπτουν ενδείξεις λοίμωξης COVID-19, τότε το παιδί **μπορεί να επιστρέψει στο σχολείο** όταν τα συμπτώματα υφθούν ή παρέλθει τυχόν άλλο (πέρα από COVID-19) πρόβλημα υγείας. Για την επιστροφή στο σχολείο ακολουθούνται συστηματικά οι διαδικασίες του αυτοδιαγνωστικού ελέγχου, ενώ **δεν είναι απαραίτητη η προσκόμιση ιατρικής βεβαίωσης.**

Μαθητής με συμπτώματα που μπορεί να εμφανιστούν στο πλαίσιο λοίμωξης COVID-19 και σύμφωνα με την ιατρική αξιολόγηση μπορεί να είναι ύποπτο κρούσμα και για τον οποίο –ως εκ τούτου– συνιστάται διαγνωστικό τεστ για COVID-19, αλλά για οποιοδήποτε λόγο δεν έγινε τεστ παρά τις συστάσεις, δεν πρέπει να προσέλθει στο σχολείο για 10 ημέρες από την έναρξη των συμπτωμάτων και εφόσον έχουν συμπληρωθεί **τρία 24ωρα απυρεξίας** (χωρίς τη λήψη αντιπυρετικού) και έχουν βελτιωθεί τα συμπτώματα. Για την επιστροφή στο σχολείο ακολουθούνται συστηματικά οι διαδικασίες του αυτοδιαγνωστικού ελέγχου.

Μέτρα για άτομα με επιβεβαιωμένη νόσο COVID-19

- Ο μαθητής ή το μέλος του προσωπικού που είναι επιβεβαιωμένο κρούσμα COVID-19 πρέπει απομακρυνθεί από το σχολείο και να **παραμείνει σε απομόνωση** για τουλάχιστον **10 ημέρες**. Η απομόνωση του ασθενούς γίνεται κατ' οίκον (εκτός εάν η κατάσταση της υγείας του επιβάλλει νοσηλεία σε νοσοκομείο). Κατά τη διάρκεια της απομόνωσης, ο μαθητής ή το μέλος του προσωπικού με επιβεβαιωμένο COVID-19 πρέπει:
 - (1) Να απέχει και από όλες τις **εξωσχολικές δραστηριότητες** (π.χ. φροντιστήριο, ξένες γλώσσες, αθλητισμός) καθώς και από κάθε άλλη «ανεπίσημη» μετακίνηση ή επαφή με άτομα εκτός του οικιακού περιβάλλοντος (π.χ. περίπατοι ή παιχνίδι έξω, συναντήσεις με άλλους κλπ.).
 - (2) Να αποφεύγει με τη μεγαλύτερη δυνατή αυστηρότητα κάθε επαφή με **ευάλωτα άτομα** που ανήκουν σε ομάδες υψηλού κινδύνου για σοβαρή νόσο.
 - (3) Να λαμβάνει συστηματικά **μέτρα προφύλαξης** κατά την επαφή του με τα άτομα που διαμένουν μαζί του στην ίδια κατοικία: χρήση ιδιαίτερου δωματίου εάν είναι δυνατόν, αυστηρή τήρηση απόστασης πάνω από 1,5 μέτρο και χρήση μάσκας από όλους στο σπίτι (και ιδιαίτερα από τον ασθενή) σε κάθε άμεση επικοινωνία, συστηματική υγιεινή χεριών από όλους στο σπίτι (συχνό πλύσιμο με σαπούνι και νερό ή/και εφαρμογή αντισηπτικού χεριών), καλός αερισμός των χώρων του σπιτιού, χρήση διαφορετικής τουαλέτας ή και μπάνιου εάν είναι δυνατόν, χωριστή λήψη γευμάτων (στο ιδιαίτερο δωμάτιό του εφόσον είναι δυνατό), εφαρμογή απολυμαντικού σε επιφάνειες κοινής χρήσης (π.χ. κοινή οικιακή χλωρίνη σε αραιώση 1:50 – βλ. <https://eody.gov.gr/neos-koronaios-covid-19/>).

Επιστροφή στο σχολείο: άτομα με επιβεβαιωμένη νόσο COVID-19 (διάρκεια απομόνωσης)

- Το παιδί ή ο ενήλικας μπορεί να επιστρέψει στο σχολείο μετά την παρέλευση **10 ημερών από την έναρξη των συμπτωμάτων ΚΑΙ εφόσον έχουν παρέλθει τρία 24ωρα από την πλήρη υποχώρηση του**

πυρετού (χωρίς τη λήψη αντιπυρετικών) ΚΑΙ τη βελτίωση των άλλων συμπτωμάτων (σε περίπτωση ασθενών με πολύ σοβαρή νόσο ή ανοσοκαταστολή μπορεί το απαιτούμενο διάστημα από την έναρξη των συμπτωμάτων να φθάσει τις 20 ημέρες, σύμφωνα με την γνώμη του θεράποντος ιατρού).

- ο Για την επάνοδο στο σχολείο των επιβεβαιωμένων περιστατικών **δεν απαιτείται η διενέργεια νέου τεστ και δεν είναι απαραίτητη η προσκόμιση στο σχολείο ιατρικής βεβαίωσης.**
- ο Εάν, ωστόσο, παρά τις συστάσεις γίνει νέο τεστ που έχει θετικό αποτέλεσμα, αυτό **δεν αποτελεί λόγο το παιδί να μην επιστρέψει στο σχολείο** εφόσον πληρούνται οι προϋποθέσεις της παραπάνω παραγράφου (δηλ. παρέλευση 10 ημερών από την έναρξη των συμπτωμάτων και πάροδος τριών 24ώρων απυρεξίας και βελτίωση των άλλων συμπτωμάτων, με τις απαραίτητες προσαρμογές σε πολύ σοβαρή νόσο ή ανοσοκαταστολή). (Αυτό ισχύει γιατί ο ιός μπορεί να ανιχνεύεται με μοριακό έλεγχο για αρκετό χρονικό διάστημα μετά την ανάρρωση, παρότι το άτομο δεν είναι μεταδοτικό.)

3.Δ) Σε περίπτωση που το διαγνωστικό τεστ του ατόμου που χαρακτηρίστηκε ύποπτο κρούσμα COVID-19 είναι ΑΡΝΗΤΙΚΟ για τον ιό SARS-CoV-2

- Το παιδί ή ο ενήλικας μπορεί να επιστρέψει στο σχολείο μετά την πάροδο **τουλάχιστον 24 ωρών** από την πλήρη υποχώρηση του πυρετού (χωρίς τη λήψη αντιπυρετικών) και τη βελτίωση των συμπτωμάτων του – καθώς αυτός είναι ο χρόνος επανόδου για τις συνήθεις ιογενείς λοιμώξεις του αναπνευστικού.
- Για την επιστροφή στο σχολείο **δεν είναι απαραίτητη** η προσκόμιση στο σχολείο ιατρικής βεβαίωσης.

3.Ε) Εν αναμονή του αποτελέσματος του διαγνωστικού τεστ

- Έως την έκδοση του αποτελέσματος του διαγνωστικού τεστ, το άτομο που εμφανίζει συμπτώματα που μπορεί να εκδηλωθούν στο πλαίσιο νόσου

COVID-19 παραμένει **προσωρινά σε κατ' οίκον απομόνωση** (εφόσον έχει κριθεί από τον ιατρό ότι η κατάστασή του δεν απαιτεί νοσηλεία σε νοσοκομείο). Η περαιτέρω διαχείριση θα γίνει ανάλογα με το αποτέλεσμα.

- Οι στενές επαφές του ύποπτου περιστατικού **προσέρχονται κανονικά στο σχολείο** με οδηγία για στενή παρακολούθηση της υγείας τους και το τμήμα του μαθητή (ή στο οποίο δίδαξε εκπαιδευτικός) λειτουργεί κανονικά

4.A) Ορισμός στενής επαφής στη σχολική μονάδα

Στενές επαφές επιβεβαιωμένου κρούσματος λοίμωξης COVID-19 θεωρούνται:

- Οι μαθητές που ανήκουν στο ίδιο τμήμα με μαθητή που είναι επιβεβαιωμένο κρούσμα COVID-19 και **συνυπήρξαν μαζί του στη σχολική τάξη** κατά το **48ωρο** πριν την έναρξη των συμπτωμάτων του (ή έως και 10 ημέρες μετά από αυτήν).
- Οι μαθητές που ανήκουν σε διαφορετικό τμήμα από μαθητή που είναι επιβεβαιωμένο κρούσμα COVID-19 **αλλά παρακολούθησαν μαζί του μάθημα/μαθήματα στην ίδια αίθουσα** (π.χ. φροντιστηριακό μάθημα, ξένη γλώσσα κλπ.) κατά το **48ωρο** πριν την έναρξη των συμπτωμάτων (ή έως και 10ημέρες μετά από αυτήν), εφόσον η κοινή παρακολούθηση μαθημάτων διήρκεσε τουλάχιστον 2 (δύο) διδασκτικές ώρες, έστω και όχι συνεχόμενα.
- Οι μαθητές που **στο τμήμα τους δίδαξε εκπαιδευτικός** που είναι επιβεβαιωμένο κρούσμα COVID-19 κατά το **48ωρο** πριν την έναρξη των συμπτωμάτων του (ή έως και 10 ημέρες μετά από αυτήν) **καθώς και οι εκπαιδευτικοί** που δίδαξαν σε τμήμα με μαθητή που είναι επιβεβαιωμένο κρούσμα COVID-19 κατά το **48ωρο** πριν την έναρξη των συμπτωμάτων του (ή έως και 10 ημέρες μετά από αυτήν), εφόσον η διδασκαλία διήρκεσε τουλάχιστον 2 (δύο) διδασκτικές ώρες, έστω και όχι συνεχόμενα.
- Μαθητής ή μέλος του προσωπικού που είχε **επαφή πρόσωπο-με-πρόσωπο** με επιβεβαιωμένο κρούσμα COVID-19 κατά το **48ωρο** πριν την έναρξη των συμπτωμάτων του (ή έως και 10 ημέρες μετά από αυτήν) σε απόσταση **<1,5 μέτρο**, για χρονικό διάστημα **≥15 λεπτά** και **χωρίς σωστή χρήση μάσκας** εκ μέρους ενός από τους δυο (ή εκ μέρους και των δύο) σε εσωτερικό ή εξωτερικό χώρο του σχολείου, περιλαμβανομένου και του διαλείμματος, του μαθήματος γυμναστικής ή άλλης δραστηριότητας.
- Μαθητής ή μέλος του προσωπικού που είχε **άμεση σωματική επαφή** με επιβεβαιωμένο κρούσμα COVID-19 (με ή χωρίς συμπτώματα) κατά την περίοδο μεταδοτικότητας.
- Μαθητής ή μέλος του προσωπικού που είχε **επαφή με αναπνευστικές ή άλλες σωματικές εκκρίσεις** επιβεβαιωμένου κρούσματος COVID-19(με ή χωρίς συμπτώματα) κατά την περίοδο μεταδοτικότητας χωρίς να έχουν ληφθεί τα απαραίτητα μέτρα προφύλαξης.
- Οι μαθητές και τα μέλη του προσωπικού που κατά το **48ωρο** πριν την έναρξη των συμπτωμάτων κινήθηκαν προς ή από το σχολείο μαζί με το επιβεβαιωμένο κρούσμα **στο ίδιο σχολικό λεωφορείο, στο ίδιο ταξί ή ανάλογο ιδιωτικό μεταφορικό μέσο.**

4.B) Μέτρα για τις στενές επαφές επιβεβαιωμένου περιστατικού COVID-19

Όλα τα άτομα που εμπίπτουν στον παραπάνω ορισμό «στενής επαφής» επιβεβαιωμένου περιστατικού COVID-19 στη σχολική μονάδα, αφού αναγνωριστούν και καταγραφούν από τον υπεύθυνο COVID-19 του σχολείου θα πρέπει:

- Να συνεχίσουν τις δραστηριότητες τους και να μην τεθούν σε κατ'οίκον απομόνωση (καραντίνα) με την προϋπόθεση:

1. Εάν πρόκειται για ανεμβολίαστους μαθητές ή μέλη του εκπαιδευτικού και λοιπού προσωπικού, ή άτομα χωρίς ιστορικό νόσησης το τελευταίο 6μηνο, να υποβάλλονται επιπλέον των δύο υποχρεωτικών προληπτικών συστηματικών ελέγχων ανά εβδομάδα (αυτοδιαγνωστικών, στην περίπτωση των μαθητών και εργαστηριακών διαγνωστικών, στην περίπτωση των μελών του προσωπικού) σε διαγνωστικό εργαστηριακό έλεγχο με ταχεία δοκιμασία ανίχνευσης αντιγόνου (rapid test), που θα παρέχεται χωρίς κόστος, σε δημόσιους φορείς πρωτοβάθμιας φροντίδας υγείας, δύο φορές στο διάστημα των 7 ημερών μετά την τελευταία επαφή με το επιβεβαιωμένο κρούσμα. (Διευκρινίζεται ότι αποδεκτά είναι και τα rapid test που μπορεί να πραγματοποιηθούν ίδια δαπάνη σε ιδιωτικά εργαστήρια, εάν το επιλέξει η οικογένεια ή ο εργαζόμενος)

Ειδικότερα:

ΠΡΩΤΟΚΟΛΛΟ ΣΤΕΝΗΣ ΕΠΑΦΗΣ

Όλοι όσοι θεωρούνται στενή επαφή κρούσματος από την στιγμή που θα ειδοποιηθούν από το σχολείο και για 7 ημέρες θα πρέπει να διενεργούν τα εξής διαγνωστικά test.

ΗΜΕΡΑ 0-1^η RAPID TEST

(Η ημέρα της τελευταίας επαφής ή ειδοποίησης για το θετικό κρούσμα)

ΗΜΕΡΑ 2^η

ΗΜΕΡΑ 3^η SELF TEST

ΗΜΕΡΑ 4^η

ΗΜΕΡΑ 5^η SELF TEST

ΗΜΕΡΑ 6^η

ΗΜΕΡΑ 7^η RAPID TEST

- Την ημέρα 0 έως 1 καθώς και την ημέρα 7 μετά την τελευταία επαφή με το επιβεβαιωμένο κρούσμα θα διενεργούνται τα επιπρόσθετα του συστηματικού ελέγχου, rapid tests.
- Τις ημέρες 3 και 5, οι μεν ανεμβολίαστοι μαθητές θα υποβάλλονται στον τακτικό τους αυτοδιαγνωστικό έλεγχο, οι δε ανεμβολίαστοι εκπαιδευτικοί και μέλη του λοιπού προσωπικού θα υποβάλλονται στον τακτικό τους εργαστηριακό διαγνωστικό έλεγχο, σύμφωνα με την κείμενη νομοθεσία.

Τα αποτελέσματα του ως άνω ελέγχου θα προσκομίζονται κάθε φορά και θα συλλέγονται και καταγράφονται από τον υπεύθυνο COVID-19 της σχολικής μονάδας, ο οποίος θα τα καταχωρεί στη φόρμα ιχνηλάτησης.

Μετά την πάροδο της 7ήμερης περιόδου συστηματικής εργαστηριακής παρακολούθησης, τα άτομα που εμπίπτουν σε αυτήν την κατηγορία των στενών επαφών, εφόσον παραμένουν ασυμπτωματικά και έχουν αρνητικά αποτελέσματα στα τεστ που έχουν πραγματοποιηθεί, επιστρέφουν στην προηγούμενη διαδικασία τακτικού ελέγχου ανάλογα με την κατηγορία στην οποία ανήκουν (2 αυτοδιαγνωστικοί έλεγχοι εβδομαδιαίως για τους ανεμβολίαστους μαθητές, 2 εργαστηριακοί διαγνωστικοί έλεγχοι εβδομαδιαίως για τους ανεμβολίαστους εκπαιδευτικούς και τα λοιπά μέλη του προσωπικού).

4.Γ) Ειδικές περιπτώσεις στενών επαφών: μαθητές σε κοντινή θέση με κρούσμα, ενδοοικογενειακή στενή επαφή

Ειδικές περιπτώσεις στενής επαφής θεωρούνται :

- ◆ Οι μαθητές που κάθονταν σε «κοντινή» θέση με το επιβεβαιωμένο κρούσμα
 1. στη διπλανή θέση του ίδιου θρανίου
 2. στο μπροστινό, πλαϊνό και πίσω θρανίο
 3. στη διπλανή ή στην αντίστοιχη θέση της μπροστινής ή πίσω σειράς από τη θέση του επιβεβαιωμένου κρούσματος στο σχολικό.

ΠΡΩΤΟΚΟΛΛΟ ΕΙΔΙΚΗΣ ΣΤΕΝΗΣ ΕΠΑΦΗΣ

Όλοι όσοι θεωρούνται «ειδική περίπτωση στενής επαφής» κρούσματος από την στιγμή που θα ειδοποιηθούν από το σχολείο και για 7 ημέρες θα πρέπει να διενεργούν τα εξής διαγνωστικά test.

ΗΜΕΡΑ 0-1^η RAPID TEST

(Η ημέρα της τελευταίας επαφής ή ειδοποίησης για θετικό κρούσμα).

ΗΜΕΡΑ 2^η SELF TEST

ΗΜΕΡΑ 3^η SELF TEST

ΗΜΕΡΑ 4^η SELF TEST

ΗΜΕΡΑ 5^η SELF TEST

ΗΜΕΡΑ 6^η SELF TEST

ΗΜΕΡΑ 7^η RAPID TEST

5. Διαχείριση περισσότερων επιβεβαιωμένων περιστατικών COVID-19 που διαγνώστηκαν σε διάστημα 14 ημερών

Εφαρμόζονται οι οδηγίες όπως σε αντιμετώπιση μεμονωμένου κρούσματος

ΚΑΙ ΕΠΙΠΛΕΟΝ:

(α) Ενημέρωση/ευαισθητοποίηση της σχολικής κοινότητας με ευθύνη του υπεύθυνου διαχείρισης COVID-19 για εγρήγορη και έγκαιρη αναγνώριση ύποπτων περιστατικών

(β) Ενίσχυση μέτρων προφύλαξης στο σχολικό περιβάλλον με την ευθύνη του υπεύθυνου διαχείρισης COVID-19 του σχολείου:

- τήρηση αποστάσεων και σωστή χρήση μάσκας
- αερισμός χώρων
- υγιεινή χεριών και αναπνευστική υγιεινή
- καθαριότητα περιβάλλοντος και εφαρμογή απολυμαντικού σε επιφάνειες και αντικείμενα που αγγίζονται συχνά

(γ) **Κατά κανόνα, δεν τίθεται θέμα αναστολής της λειτουργίας τμήματος ή τμημάτων των σχολείων**, καθώς στην παρούσα συγκυρία η προσπάθεια διακοπής της διασποράς του ιού στα σχολεία επικεντρώνεται στον εμβολιασμό προσωπικού και μαθητών άνω των 12 ετών, τον συστηματικό προληπτικό έλεγχο των ανεμβολίαστων και τον εντατικό έλεγχο των στενών επαφών των κρουσμάτων (βλ. παραπάνω). **Σε ειδικές περιπτώσεις**, όμως, είναι δυνατόν **για εκπαιδευτικούς λόγους** και με απόφαση της οικείας Διεύθυνσης Εκπαίδευσης, να αναστέλλεται η διαζώσης λειτουργία τμήματος ή τμημάτων του σχολείου και να ξεκινά τηλε-εκπαίδευση, εάν ο συνολικός αριθμός κρουσμάτων COVID-19 υπερβεί ένα ορισμένο όριο που ορίζεται με εκπαιδευτικά-λειτουργικά κριτήρια. Κατά την τρέχουσα περίοδο και σύμφωνα με τα οριζόμενα στο σχετικό ΦΕΚ: 4187/Β/1.9.2021), το όριο αυτό έχει καθοριστεί από τις αρμόδιες αρχές, στο 50% + 1 του συνόλου των μαθητών/τριών που φοιτούν σε τμήμα της σχολικής μονάδας.